

翅正面白色，黑纹发达。后翅反面很淡的黄色，且分布不均匀；Cu脉区域的黑纹发达，箭状纹细，有的标本中只有阴影。

观察标本：云南维西，1♂，2006.VI。

分布：云南(德钦、维西)。

(d) 箭纹绢粉蝶西藏亚种 *Aporia procris nyanchuensis* Yoshino, 1998 (图版 IX: 14)

Aporia procris nyanchuensis Yoshino, 1998, *Neo. Lep.*, 3: 2, figs. 3, 7.

Aporia procris kongpo Kocman, 1999, *Wallace*, 5: 58.

翅展♂♂38—44mm。体型在所有亚种中最小。翅正面底色白色到淡黄色；黑纹细而强度退化。后翅反面淡黄色，黑纹退化。

观察标本：西藏察雅吉塘 3600m, 3♂♂, 1976.VII.10, 韩寅恒、张学忠采；芒康 3250m, 1♂, 1982.VIII.11, 牛春来采。

分布：西藏(察雅、芒康)。

(e) 箭纹绢粉蝶甘肃亚种 *Aporia procris sinensis* (Bang-Haas, 1927)

Metaporis procris sinensis Bang-Haas, 1927, *Horae Macrolep.*, 1: 108.

Aporia procris sinensis (Bang-Haas): Della Bruna *et al.*, 2004: 36.

体型在所有亚种中最大。翅面白色，黑纹较淡化，外带不明显。后翅反面白色到绿白色。

观察标本：陕西宁陕火地塘 1580m, 1♂, 1999.VI. 26。

分布：陕西、甘肃、青海。

(89) 上田绢粉蝶 *Aporia uedai* Koiwaya, 1989 (图 100)

Aporia uedai Koiwaya, 1989, *Stu. Chin. Butt.* (1): 204—205, figs. 266, 279, 667, 702, 715; Della Bruna *et al.*, 2004: 37.

很小的种类。触角锤状部末端几乎完全黑色。外形与箭纹绢粉蝶 *Aporia procris* Leech 非常相似，斑纹相同，但前翅顶角圆，后翅 Rs 与 M₁ 脉在基部十分靠近，经常同出一点。

雄性外生殖器与箭纹绢粉蝶 *Aporia procris* Leech 相同，但抱器瓣末端更尖一些。

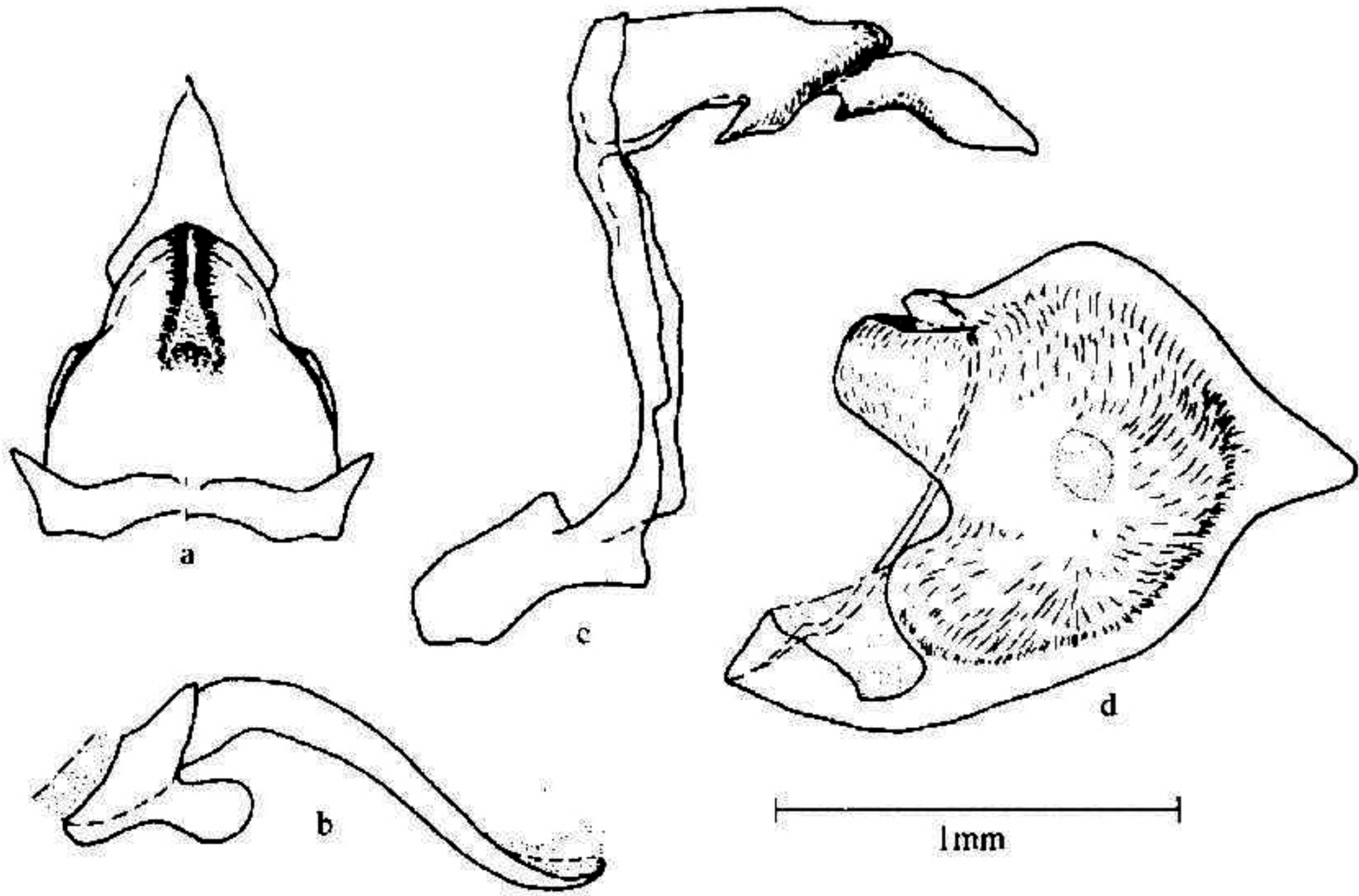


图 100 上田绢粉蝶 *Aporia uedai* Koiwaya(仿 Koiwaya, 1989)

a. 背兜(背面观); b. 阳茎; c. 背兜与基腹弧(侧面观); d. 抱器瓣

观察标本 作者未见标本。

分布 云南(德钦)。

说明 Yoshino (2001) 将本种作为箭纹绢粉蝶 *Aporia procris* Leech 的同物异名，就是因为它们的雄性外生殖器的结构没有差异。Della Bruna *et al.* (2004) 恢复其种级地位，因为其独特的外部形态结构(后翅 Rs 与 M_1 脉在基部十分靠近，经常同出一点，触角末端几乎完全黑色)。本种与哈默绢粉蝶 *Aporia lhamo* (Oberthür) 的雄性外生殖器也没有区别，但它们形态不同，且同域发生(都只分布在云南德钦)，故都作独立种处理。

(90) 哈默绢粉蝶 *Aporia lhamo* (Oberthür, 1893) (图 101, 图版 IX: 15)

Pieris lhamo Oberthür, 1893, *Étud. Ent.*, 18: 13, pl. 2, fig. 27.

Aporia lhamo (Oberthür): Della Bruna *et al.*, 2004: 37.

很小的种类。触角锤状部末端几乎完全黑色。雄蝶翅正面密布深黑灰色鳞片，因而显得很暗。雌蝶翅正面比雄蝶浅，后翅正面乳白色，与前翅正面相比，黑纹显得十分醒目。两性的后翅反面都呈深黄色，斑纹与箭纹绢粉蝶 *Aporia procris* Leech 相同。

雄性外生殖器与箭纹绢粉蝶 *Aporia procris* Leech 相同，抱器瓣的孔穴较大。

观察标本 云南维西, 1♂, 1995.V.27, 洪安民采(存袁峰处), 2♂♂, 2006.VI。

分布 云南(德钦、维西)。